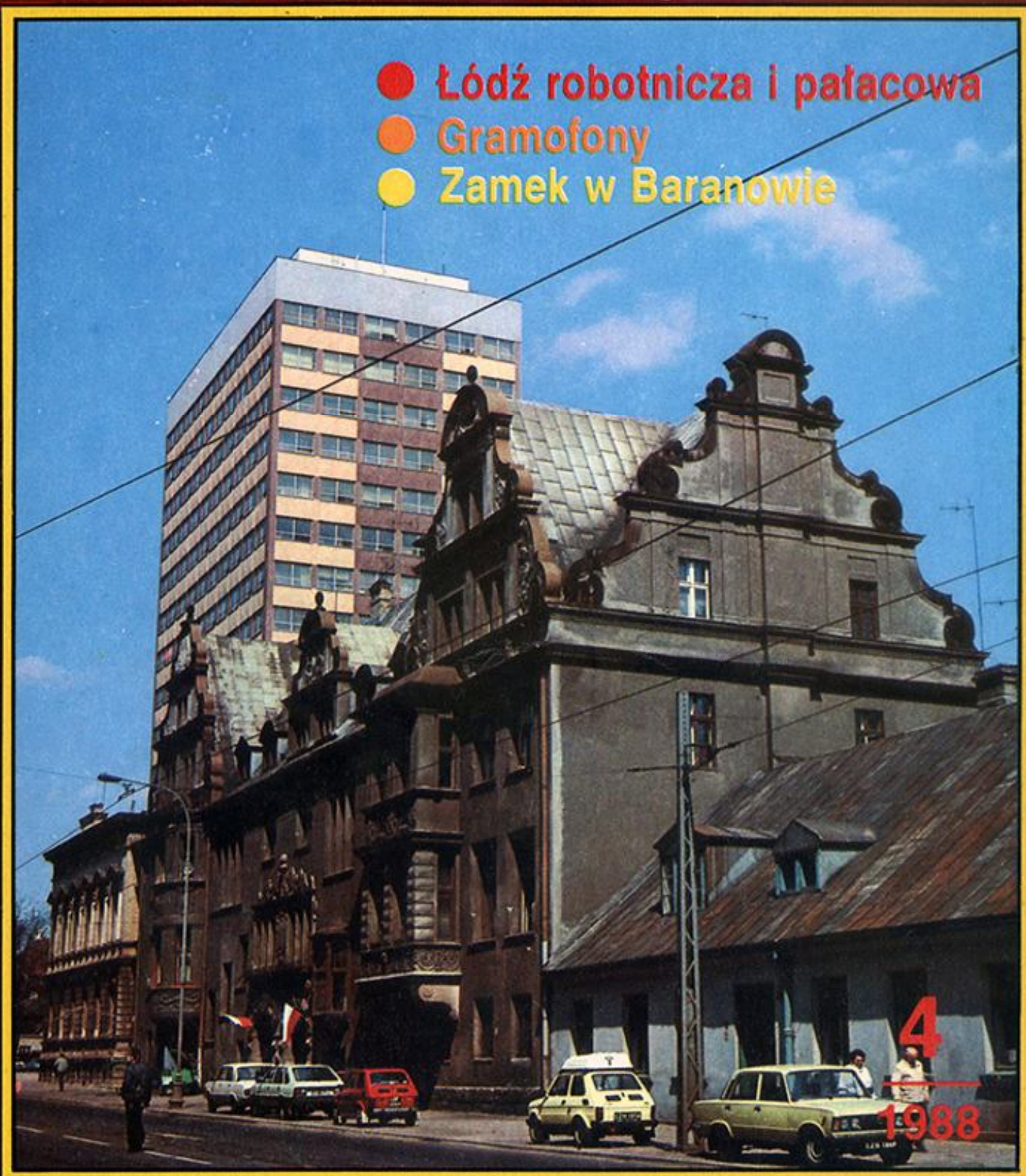


# SPOTKANIA Z ZABYTKAMI

- Łódź robotnicza i pałacowa
- Gramofony
- Zamek w Baranowie



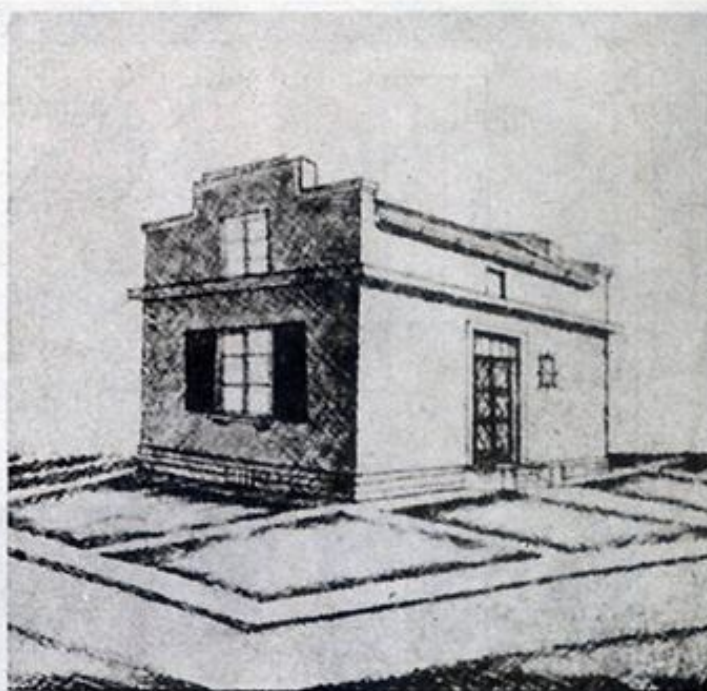
Akcja domy robotnicze 1

## Osiedle „biskupie” w Łodzi

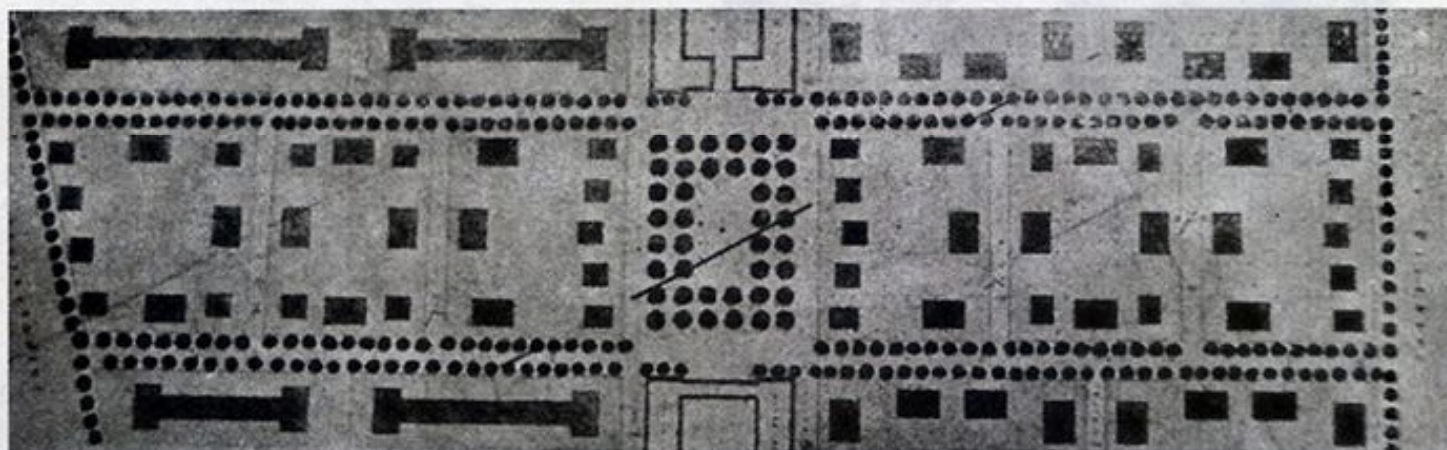
W ostatnim czasie rozprószyły się różne formy budownictwa zespołowego, poszukujące sposobów na szybkie wybudowanie w miarę taniego, własnego domu mieszkalnego.

Nie wszyscy jednak wiedzą, że pierwsza w Polsce tego typu inicjatywa powstała w Łodzi i w 1988 r. obchodzimy jej sześćdziesięciolecie. W maju 1928 r. na Karolewie rozpoczęto prace budowlane na jednym z dwóch zaplanowanych osiedli robotniczych. Akcja była o tyle ciekawa, że nie było to przedsięwzięcie jednego z właścicieli wielkich fa-

bryk, lecz szeroko zakrojone działanie samorządu miejskiego, mające rozładować narastający w szybko rozwijającym się mieście głód mieszkaniowy. Inicjatorem był ówczesny biskup łódzki Wincenty Tymieniecki (do dziś pierwsze osiedle nazywane jest potocznie „biskupim”). Z samoopodatkowania się wielkich zakładów przemysłowych oraz instytucji użyteczności publicznej powstał kapitał zakładowy (500 tys. zł) założonej spółki akcyjnej pod nazwą „Towarzystwo Budowy Domków Robotniczych”. Ogólny koszt budowy obu osiedli określono



Projekt domku



3



1. Projekt domku dla robotników realizowany w 1928 r. na Karolewie
2. Plan pierwszego osiedla na Karolewie
3. Domki robotnicze
4. Domek robotniczy i z lewej taki sam dom po remoncie

(repr. i zdjęcia:  
Maniusz Gaworczyk)



na 15 mln zł. Dywidendy i oprocentowanie kapitału nie były wypłacane akcjonariuszom, lecz przeznaczone miały być na budowę dalszych domów robotniczych (całość robót obejmowała wybudowanie 11 tys. izb mieszkalnych).

W zarządzie spółki znaleźli się znani przemysłowcy łódzcy: K. Scheibler, E. Ullman, A. Osser, G. Geyer, M. Barciński, a w radzie nadzorczej m.in.: ks. biskup W. Tymieniecki i wojewoda Jaszczółt.

Na projekt rozpisano konkurs, w

wyniku którego do realizacji przyjęto dwie wersje domów – wolno stojące i bliźniacze. Powierzchnia każdego domu, który składał się z dwóch izb i kuchni na parterze i dwóch na piętrze, wynosiła około 96 m<sup>2</sup> w zewnętrznym obrysie murów. Zbudo-

wane zostały z pustaków żużlobetonowych, obłożonych na zewnątrz cegłą, do każdego przylegał mały ogródek. Domki były sprzedawane na własność, przy czym właściciel mógł odnajmować piętro, co miało ułatwić spłatę kredytu bankowego. Koszt domu wynosił 20 tys. zł, pierwsza wpłata – 5 tys. zł, pozostałą sumę spłacano w wieloletnich ratach.

Osiedle powstało między ulicami Wileńską i Nowoprojektowaną (obecnie ul. M. Fornalskiej i W. Wróblewskiego). Na uwagę zasługuje fakt, że ze 140 zaplanowanych budynków większość wybudowano w ciągu jednego roku, zgodnie z przyjętym projektem, co obecnie zdarza się nieczęsto, i że po 60 latach są w dobrym stanie technicznym.

Niestety, część domów została pod pretekstem remontu przebudowana (mimo, że podobno został wydany zakaz dokonywania zmian architektonicznych i urbanistycznych w całym zespole), przez co osiedle zaczyna tracić jednolity, zwarty charakter.

**Mariusz Gaworczyk**

## Kościół w centrum Łodzi

Gdy kiedyś zechcesz zwiedzić łódzką ziemię, Łódź, jej zabytki, na szlaku twoich wędrówek winien się znaleźć kościół garnizonowy i parafialny (dawniej ewangelicki).

Usytuowany jest w centrum miasta, przy pl. Wolności, gdzie zaczyna się ul. Piotrkowska. Tutaj po założeniu w 1820 r. osady sukienniczej formowały się początki życia wielkomiejskiego Łodzi. Jest to ciekawy obiekt, którego dzieje, architekturę i wystrój warto poznać. Zaprojektowali go Otto Gehlig i Hilary Majewski na planie krzyża

greckiego. Zbudowany został w latach 1889–1891 w stylu eklektycznym z przewagą cech neorenesansowych i z uwzględnieniem pewnych elementów romańskich (okna). Zdobí go sześć wieżyczek, między którymi pośrodku dachu góruje kopuła zakończona krzyżem.

Do wnętrza prowadzą wejścia z trzech stron. W konstrukcji górnych sklepień kościoła zaprojektowano koło na kwadracie, dźwigane przez sklepienie w kształcie tuku łączący, oparte na czterech potężnych filarach.

W absydzie znajduje się po-

lichromia przedstawiająca scenę Zestania Ducha Świętego, wykonana w latach 1946–1948 przez artystę malarza Feliksa Paszkowskiego; obrazuje wezwanie kościoła. Ołtarz główny ze stłuku wykonał Stefan Kiełbasiński według projektu Feliksa Paszkowskiego. W oknach kopuły, nad absydą, witraże z końca ubiegłego wieku, wykonane przez Seilera z Wrocławia, przedstawiają Chrystusa i apostołów – św. Piotra i Pawła. W niszy głównej, duży zyrandol z XIX w. z mosiądzu, a nad balustradą po obu stronach lampy ozdobione piastowskimi orłami, również odlane z mosiądzu. Uwagę zwiedzającego na pewno zwrócą figury: św. Teresy od Dzieciątka Jezus,

św. Antoniego i Matki Boskiej Niepokalanej wykonane w gipsie przez Hannę Buikową-Nałkowską w 1949 r., rozmieszczone w niszach ścian nawy głównej. Interesujący jest w jednej z kaplic ołtarz Matki Boskiej Królowej Polski, kompozycji Pawła Świątkowskiego. Tutaj uwagę skupia malowany przez Stefana Justa obraz Matki Boskiej Częstochowskiej w otoczeniu husarskich skrzydeł, a na ich tle plafony z cytatami „Pozdrowienia anielskiego” i pieśni „Bogurodzica”; wszystko wykonane w metaloplastyce.

Godna obejrzenia jest kaplica po prawej stronie świątyni, na pierwszej kondygnacji balkonów, a w niej ołtarz z